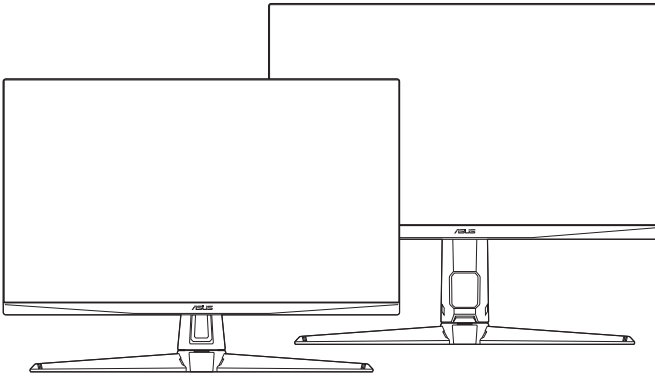


ASUS®

نمایشگر TUF Gaming

سری VG1A

راهنمای کاربر



HDMI™
HIGH-DEFINITION MULTIMEDIA INTERFACE

ASUSTeK COMPUTER INC 2020 © Copyright. تمام حقوق محفوظ است.

هیچ بخشی از این دفترچه راهنما، شامل محصولات و نرم افزارهای مشروح در آن، بدون اجازه کتبی و صریح ASUSTeK COMPUTER INC. ("ASUS") قابل بازتولید، انتقال، بازنویسی، نگهداری در سیستم‌های بایزایی، یا ترجمه به هیچ زبانی و به هیچ شکلی یا به هیچ وسیله ای نیست، به استثناء اسنادی که توسط خریدار برای اهداف پشتیبانی نگهداری می‌شود.

وارانتی یا خدمات محصول در شرایط زیر تمدید نمی‌شود: (1) محصول تعمیر، تغییر یا دستکاری شده مگر اینکه این تعمیر، تغییر یا دستکاری با مجوز کتبی ASUS انجام شده باشد؛ یا (2) شماره سریال محصول ناخوانا شده یا وجود ندارد.

ASUS این دفترچه راهنما را «به همین صورت موجود» و بدون هیچگونه وارانتهی، صریح یا ضمنی، شامل اما نه محدود به، وارانتهی‌های ضمنی یا شرایط بازاریابی یا تناسب برای هدفی خاص ارائه می‌کند. تحت هیچ شرایطی ASUS، مدیران، کارکنان، کارمندان یا عوامل آن بابت هیچ گونه خسارت غیرمستقیم، خاص، اتفاقی یا عواقبی (شامل خسارات از دست رفتن منفعت، از دست رفتن کسب و کار، عدم امکان استفاده یا از دست رفتن اطلاعات، اختلال در کسب و کار و مشابه این موارد) هیچگونه مسئولیتی نخواهد داشت، حتی اگر احتمال وقوع چنین خسارت ناشی از نقص یا خطا در دفترچه راهنما یا محصول به ASUS اطلاع داده شده باشد.

مشخصات و اطلاعات مندرج در این دفترچه راهنما صرفاً جهت اطلاع رسانی تدوین شده اند و ممکن است در هر زمانی بدون اطلاع قبلی تغییر کنند و نباید به منزله هیچ گونه تعهدی از سوی ASUS تلقی گردند. ASUS هیچ گونه مسئولیت یا تعهدی در قبال خطاها یا اشتباهاتی که ممکن است در این دفترچه راهنما مربوط به محصولات و نرم افزارهای مندرج در آن وجود داشته باشد، نمی‌پذیرد.

محصولات یا نام شرکت‌هایی که در این دفترچه راهنما ذکر شده اند ممکن است علائم تجاری یا دارای حق نشر از شرکت‌های مربوطه باشند یا نباشند و تنها برای شناسایی یا توضیح استفاده شده اند و تحت مالکیت مالکان خود می‌باشند و هیچ انگیزه نقض حقوق آنان در این امر دخیل نبوده است.

iv	اعلان ها
v	اطلاعات ایمنی
vi	مراقبت و تمیزکاری
vii	Takeback Services

فصل 1: معرفی محصول

1-1	خوش آمدید!	1.1
1-1	محتویات بسته	1.2
1-2	معرفی نمایشگر	1.3
1-2	1.3.1 نمای جلو	
1-3	1.3.2 نمای پشت	
1-4	1.3.3 عملکرد GamePlus	
1-5	1.3.4 عملکرد GameVisual	

فصل 2: تنظیم

2-1	سوار کردن بازویی پایه نمایشگر	2.1
2-2	تنظیم نمایشگر	2.2
2-3	جداکردن بازویی (برای پایه دیواری VESA)	2.3
2-4	مدیریت کابل	2.4
2-5	اتصال کابل‌ها	2.5
2-6	روشن کردن نمایشگر	2.6

فصل 3: دستورالعمل‌های کلی

3-1	3.1 منوی OSD (روی صفحه نمایش)	
3-1	3.1.1 نحوه پیکربندی مجدد	
3-1	3.1.2 معرفی عملکرد OSD	
3-7	3.2 خلاصه مشخصات	
3-11	3.3 ابعاد پیرامونی	
3-13	3.4 عیب‌یابی (پرسش‌های متداول)	
3-14	3.5 حالت کارکرد پشتیبانی شده	

اعلان ها

بیانیه کمیسیون ارتباطات فدرال

این دستگاه با بخش ۱۵ قوانین FCC همخوانی دارد. بهره برداری از آن منوط به دو شرط ذیل است:

- این دستگاه نباید اختلال مضر ایجاد نماید، و
 - این دستگاه باید هر گونه اختلال دریافتی اعم از اختلالات ناشی از راه اندازی نامطلوب را بپذیرد.
- این تجهیزات آزمایش شده‌اند و معین شد که با محدودیت‌های دستگاه دیجیتال کلاس B، پیرو بخش ۱۵ قوانین FCC مطابقت دارد. این محدودیت‌ها برای حفاظت معقول در برابر اختلال مضر در تأسیسات سکونتی تدوین شده‌اند. این تجهیزات از انرژی فرکانس رادیویی استفاده کرده و می‌تواند آن را منتشر نماید و اگر مطابق با دستورالعمل‌های مربوطه نصب و استفاده نشود، ممکن است در ارتباطات رادیویی اختلال ایجاد نماید. با این حال، هیچ تضمینی وجود ندارد که در نوع خاصی از تأسیسات اختلال رخ ندهد. اگر این تجهیزات به طور قطع در دریافت فرکانس رادیویی یا تلویزیونی اختلال مضر ایجاد می‌کنند که با خاموش و روشن کردن آن قابل تشخیص باشد، از کاربر تقاضا می‌شود با انجام یک یا چند مورد از تمهیدات زیر این اختلال را برطرف کند:
- آنتن گیرنده را مجدد تنظیم کرده و یا در محل دیگری قرار دهید.
 - فاصله بین این تجهیزات و گیرنده را افزایش دهید.
 - تجهیزات را به یک پریز با مداری متفاوت از آنچه که گیرنده به آن متصل است، وصل کنید.
 - برای دریافت کمک با فروشنده مجاز یا تکنسین مجرب رادیو/تلویزیون مشورت کنید.

استفاده از کابل روکش دار برای اتصال نمایشگر به کارت گرافیک ضروری است تا سازگاری با مقررات FCC رعایت شود. هر گونه تغییر یا اصلاح در این دستگاه که به صراحت توسط مرجع مسئول سازگاری تأیید نشده باشد ممکن است باعث سلب اختیار کاربر از راه اندازی این تجهیزات شود.



بیانیه سازمان ارتباطات کانادا

این دستگاه دیجیتال حدود کلاس B انتشار نویز رادیویی از دستگاه دیجیتال مقرر در قوانین اختلال رادیویی سازمان ارتباطات کانادا را نقض نمی‌کند.

این دستگاه دیجیتال کلاس B با آیین نامه ICES-003 کانادا سازگار است.

This Class B digital apparatus meets all requirements of the Canadian Interference - Causing Equipment Regulations.

Cet appareil numérique de la classe B respecte toutes les exigences du Règlement sur le matériel brouilleur du Canada.

EAC

اطلاعات ایمنی

- قبل از تنظیم نمایشگر، تمامی مدارک همراه با بسته را با دقت بخوانید.
- برای پیشگیری از آتش سوزی و خطر برق گرفتگی، نمایشگر را در معرض باران یا رطوبت قرار ندهید.
- هرگز سعی نکنید محفظه نمایشگر را باز کنید. ولتاژ بالا و خطرناک داخل نمایشگر ممکن است به جراحت فیزیکی شدید منجر شود.
- اگر منبع تغذیه خراب شده است، سعی نکنید آن را شخصاً تعمیر کنید. با تکنیسین مجرب خدمات یا فروشنده خود تماس بگیرید.
- قبل از استفاده از محصول، مطمئن شوید که تمامی کابل‌ها وصل هستند و کابل‌های برق آسیب ندیده باشند. اگر هر گونه خرابی را مشاهده کردید، فوراً با فروشنده خود تماس بگیرید.
- شیارها و دهانه‌های پشت یا بالای جعبه برای تهویه طراحی شده‌اند. این شیارها را مسدود نکنید. هرگز این محصول را در نزدیکی یا بالای شومیز یا منبع گرمایی قرار ندهید مگر اینکه از تهویه مناسبی برخوردار باشد.
- این نمایشگر باید تنها با نوع منبع برق مندرج بر روی برچسب مشخصات آن استفاده شود. اگر از نوع منبع برق منزل خود اطلاع ندارید با فروشنده یا شرکت برق محلی تماس بگیرید.
- از دوشاخه مناسب استفاده کنید که مطابق با استانداردهای برق محلی شماست.
- فراتر از ظرفیت کابل و سیم سیار، وسیله برقی به آن وصل نکنید. استفاده فراتر از ظرفیت کابل ممکن است به آتش سوزی یا برق گرفتگی منجر شود.
- از قراردادن دستگاه در معرض گرد و خاک، رطوبت و گرما یا سرمای شدید اجتناب کنید. نمایشگر را در محلی قرار ندهید که ممکن است خیس شود. نمایشگر را در سطح محکم و ثابت قرار دهید.
- در طول رعد و برق یا زمانی که از دستگاه به مدت طولانی استفاده نمی‌کنید، دوشاخه را از برق بکشید. این کار باعث می‌شود از محصول در برابر آسیب احتمالی ناشی از نوسانات برق محافظت نمایید.
- هرگز شینی را در شیارهای روی جعبه نمایشگر فرو نکنید یا هیچ مایعی بر روی آن نریزید.
- به منظور تضمین کارکرد مطلوب، از نمایشگر تنها رایانه‌های UL ذکر شده استفاده کنید که دارای سوکت‌های پیکربندی شده مناسب با برق جریان متناوب 100-240 ولت هستند.
- اگر در نمایشگر با مشکلات فنی روبرو شدید، با تکنیسین مجرب خدمات یا فروشنده خود تماس بگیرید.
- تنظیم بلندی صدا و نیز اکولایزر بر روی تنظیماتی به جز موقعیت وسط ممکن است ولتاژ خروجی هدفون و نیز میزان فشار صدا را افزایش دهد.
- این آداپتور تنها برای این نمایشگر استفاده می‌شود و نباید برای اهداف دیگری مورد استفاده قرار گیرد. دستگاه شما از یکی از منابع برق ذیل استفاده می‌کند:

- سازنده: Delta Electronics Inc.، مدل: (VG27AQL1A) ADP-90YD B
(VG27AQ1A) ADP-65GD BCB5

علامت ضربه‌بر روی سطل آشغال چرخدار به این معناست که این محصول (تجهیزات الکترونیکی، الکترونیکی و باتری سلول‌های حاوی جیوه) نباید در زباله‌های شهری قرار گیرند. لطفاً برای اطلاع از نحوه امحاء محصولات الکترونیکی به قوانین محلی رجوع کنید.



مراقبت و تمیزکاری

- قبل از بلندکردن یا جابجایی نمایشگر خود، بهتر است کابل‌ها و کابل برق را جدا کنید. هنگام جابجایی نمایشگر از تکنیک‌های صحیح بلند کردن استفاده کنید. هنگام بلندکردن یا حمل نمایشگر، لبه‌های نمایشگر را بگیرید. نمایشگر را از پایه یا سیم نگیرید.
- تمیز کردن: نمایشگر را خاموش کرده و دوشاخه را از برق بکشید. سطح نمایشگر را با پارچه ای بدون کرک و نرم تمیز کنید. لکه‌های سر سخت را می‌توان با پارچه‌ای مرطوب به شوینده ملایم تمیز کرد.
- از تمیزکننده‌های حاوی الکل یا استون استفاده نکنید. از تمیزکننده مناسب این نمایشگر استفاده کنید. هرگز تمیزکننده را به صورت مستقیم بر روی نمایشگر اسپری نکنید زیرا ممکن است به داخل نمایشگر نفوذ کند و باعث برق گرفتگی گردد.

علائم زیر برای این نمایشگر طبیعی هستند:

- ممکن است صفحه در طول استفاده اولیه به دلیل طبیعت لامپ فلورسنت لرزش داشته باشد. کلید برق را خاموش کرده و دوباره روشن کنید تا این لرزش از بین برود.
- با توجه به الگوی دستکاپ مورد استفاده خود، ممکن است متوجه روشنی غیریکنواخت اندکی بر روی صفحه بشوید.
- زمانی که یک تصویر برای ساعت‌ها نمایش داده شود، ممکن است پس از تغییر تصویر، پس‌انگاره ای از صفحه قبل همچنان وجود داشته باشد. صفحه به آرامی بازیابی می‌شود یا می‌توانید کلید برق را برای چند ساعت خاموش کنید.
- زمانی که صفحه سیاه می‌شود یا چشمک می‌زند، یا دیگر نمی‌تواند کار کند، برای تعمیر آن با فروشندگانه مرکز خدمات خود تماس بگیرید. صفحه را شخصاً تعمیر نکنید.

اصطلاحات مورد استفاده در این دفترچه راهنما

هشدار: اطلاعات مربوط به جلوگیری از جراحات به خود در هنگام انجام کار.



احتیاط: اطلاعات مربوط به جلوگیری از آسیب به قطعات در هنگام انجام کار.



مهم: اطلاعاتی که باید هنگام انجام کاری، آنها را رعایت کنید.



نکته: نکات و اطلاعات اضافی برای کمک به انجام کار.



کسب اطلاعات بیشتر

برای کسب اطلاعات بیشتر و به‌روزرسانی‌های محصول و نرم‌افزار به منابع زیر رجوع کنید.

1. وبسایت‌های ASUS

وبسایت‌های ASUS در سراسر جهان آخرین اطلاعات مربوط به محصولات سخت افزاری و نرم افزاری را در اختیار شما قرار می‌دهند. به <http://www.asus.com> رجوع کنید.

2. اسناد اختیاری

بسته محصول شما ممکن است حاوی اسنادی اختیاری باشد که توسط فروشنده شما اضافه شده‌اند. این اسناد جزئی از بسته استاندارد نیستند.

Takeback Services

ASUS recycling and takeback programs come from our commitment to the highest standards for protecting our environment. We believe in providing solutions for our customers to be able to responsibly recycle our products, batteries and other components as well as the packaging materials.

Please go to <http://csr.asus.com/english/Takeback.htm> for detail recycling information in different region.

1.1 خوش آمدید!

بابت خرید نمایشگر ال سی دی ASUS® از شما سپاسگزاریم!


جدیدترین نمایشگر LCD عریض ساخت ASUS تصاویری بزرگتر، روشن تر و واضح‌تری را به نمایش می‌گذارد و دارای ویژگی‌های فراوانی است تا از تماشای لذت ببرید.

با این ویژگی‌ها، می‌توانید آسایش و لذت را به تماشای بنشینید که این نمایشگر به شما هدیه می‌کند.

1.2 محتویات بسته

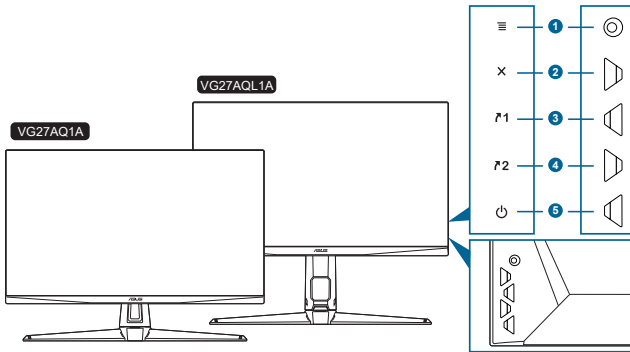
بسته خود را بررسی کنید تا حاوی اقلام زیر باشد:

- ✓ نمایشگر ال سی دی
- ✓ پایه نمایشگر
- ✓ راهنمای شروع سریع
- ✓ کارت ضمانت
- ✓ آداپتور برق
- ✓ کابل برق
- ✓ کابل DisplayPort (اختیاری)
- ✓ کابل HDMI (اختیاری)
- ✓ کابل USB (اختیاری)

اگر هر یک از موارد فوق آسیب دیده است یا موجود نیست، فوراً با مرکز فروش خود تماس بگیرید. 

1.3 معرفی نمایشگر

1.3.1 نمای جلو



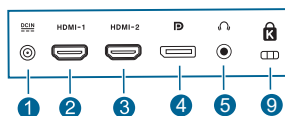
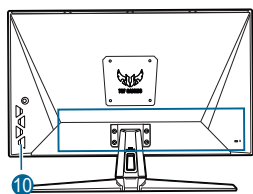
1. دکمه (⊙ 5 حالت):
 - منوی OSD را روشن می‌کند. گزینه انتخابی منوی OSD را اجرا می‌کند.
 - مقادیر را افزایش/کاهش می‌دهد یا گزینه انتخابی شما را به بالا/پایین/چپ/راست حرکت می‌دهد.
 - هنگامی که نمایشگر وارد حالت آماده به کار می‌شود، نوار انتخاب ورودی را نشان می‌دهد یا پیام «بدون سیگنال» را نمایش می‌دهد.
2. دکمه X
 - از گزینه منوی OSD خارج می‌شود.
 - هنگامی که نمایشگر وارد حالت آماده به کار می‌شود، نوار انتخاب ورودی را نشان می‌دهد یا پیام «بدون سیگنال» را نمایش می‌دهد.
 - با یک فشار طولانی به مدت 5 ثانیه، عملکرد قفل کلید را بین روشن و خاموش تعویض می‌کند.
3. دکمه میانبر 1
 - پیش‌فرض: GamePlus.
 - برای تغییر عملکرد میانبر، به منوی MyFavorite < میانبر > میانبر 1 بروید.
 - هنگامی که نمایشگر وارد حالت آماده به کار می‌شود، نوار انتخاب ورودی را نشان می‌دهد یا پیام «بدون سیگنال» را نمایش می‌دهد.
4. دکمه میانبر 2
 - پیش‌فرض: GameVisual.
 - برای تغییر عملکرد میانبر، به منوی MyFavorite < میانبر > میانبر 2 بروید.
 - هنگامی که نمایشگر وارد حالت آماده به کار می‌شود، نوار انتخاب ورودی را نشان می‌دهد یا پیام «بدون سیگنال» را نمایش می‌دهد.

5. دکمه نیرو/نشانگر برق
- نمایشگر را روشن/خاموش می‌کند.
 - تعریف رنگ نشانگر روشن/خاموش به شرح جدول زیر است.

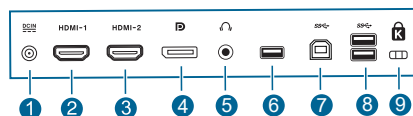
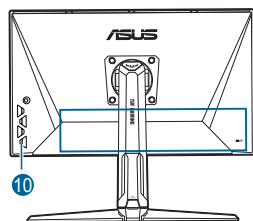
شرح	وضعیت
روشن	سفید
حالت آماده به کار/بدون سیگنال	کهربایی
خاموش	خاموش

1.3.2 نمای پشت

VG27AQ1A



VG27AQL1A



1. درگاه **DC-IN**. این درگاه محل اتصال کابل برق است.
2. درگاه **HDMI**. این درگاه برای اتصال دستگاه سازگار با HDMI است.
3. درگاه **HDMI**. این درگاه برای اتصال دستگاه سازگار با HDMI است.
4. درگاه **DisplayPort**. این درگاه برای اتصال دستگاه سازگار DisplayPort است.
5. **مادگی هدفون**. این درگاه تنها زمانی فعال است که یک کابل DisplayPort/HDMI به دستگاه وصل باشد.
6. این درگاه فقط برای سرویس به کار می‌رود. (USB نوع A)
7. **USB نوع B**. این درگاه برای اتصال کابل USB بالادستی می‌باشد. این اتصال، درگاه‌های USB روی نمایشگر را فعال می‌کند.
8. **USB نوع A**. این درگاه‌ها برای اتصال دستگاه‌های USB مانند صفحه کلید/ماوس USB، درایو فلش USB و غیره می‌باشند.

9. شیار فقل Kensington.

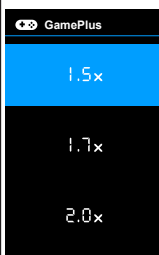
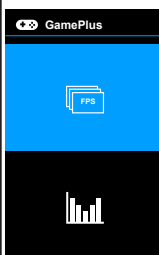

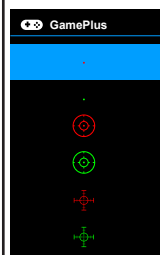

10. دکمه های کنترل.

1.3.3 عملکرد GamePlus

عملکرد GamePlus بسته ابزاری را در اختیار شما قرار می‌دهد و محیط بازی بهتری را برای کاربران در هنگام انجام بازی‌های مختلف، فراهم می‌کند. خطوط متقاطع با 6 گزینه مختلف به شما امکان می‌دهد گزینه‌ای را انتخاب کنید که برای بازی در حال انجامتان مناسب است. یک زمان‌سنج روی صفحه نیز وجود دارد که می‌توانید آن را در سمت چپ صفحه نمایش قرار دهید تا بتوانید زمان سپری شده در بازی را پیگیری کنید؛ درحالی که شمارشگر FPS (فریم در ثانیه) به شما امکان می‌دهد بدانید بازی با چه یکنواختی اجرا می‌شود. تراز صفحه نمایش خطوط تراز را در چهار سمت صفحه نشان می‌دهد و همچون ابزاری آسان و دم دست است تا چندین نمایشگر را به طور بی نقصی در صفحه بچینید. عملکرد تک تیرانداز (فقط زمانی موجود است که HDR در دستگاهتان غیرفعال باشد)، برای تیراندازهای شخص اول به‌صورت سفارشی درآمده است. می‌توانید نسبت بزرگنمایی و نوع همترازی را به ترتیب انتخاب نمایید.

برای فعالسازی GamePlus:

1. کلید GamePlus را فشار دهید.
2. برای انتخاب عملکردهای مختلف دکمه  (⊙) را به بالا/پایین حرکت دهید.
3. برای تأیید عملکرد انتخابی، دکمه  (⊙) را فشار داده یا دکمه  (⊙) را به راست حرکت دهید، و برای پیمایش در تنظیمات، دکمه  (⊙) را به بالا/پایین حرکت دهید. برای بازگشت، خاموش کردن و خروج، دکمه  (⊙) را به چپ حرکت دهید.
4. تنظیم مورد نظر را پررنگ کنید و دکمه  (⊙) را فشار دهید تا فعال شود. دکمه  (⊙) را فشار دهید تا غیرفعال شود.

تک تیرانداز — GamePlus	شمارشگر FPS — GamePlus	تایمر — GamePlus	خطوط متقاطع — GamePlus	منوی اصلی GamePlus
				

1.3.4 عملکرد GameVisual

عملکرد GameVisual به شما کمک می‌کند حالت‌های تصویری دلخواه خود را انتخاب کنید.

برای فعالسازی GameVisual:

کلید فوری GameVisual را بطور مکرر برای انتخاب فشار دهید.

- **حالت صحنه:** این بهترین گزینه برای نمایش عکس منظره با استفاده از فناوری هوشمند ویدئو GameVisual™ است.
- **حالت مسابقه:** این بهترین گزینه برای بازی مسابقه‌ای با استفاده از فناوری هوشمند ویدئو GameVisual™ است.
- **حالت سینما:** این بهترین گزینه برای تماشای فیلم با استفاده از فناوری هوشمند ویدئو GameVisual™ است.
- **حالت RTS/RPG:** این بهترین گزینه برای بازی استراتژی زمان واقعی (RTS)/بازی نقش آفرینی (RPG) با استفاده از فناوری هوشمند ویدئو GameVisual™ است.
- **حالت FPS:** این بهترین گزینه برای بازی تک تیرانداز با استفاده از فناوری هوشمند ویدئو GameVisual™ است.
- **حالت sRGB:** این بهترین گزینه برای دیدن عکس‌ها و تصاویر از رایانه است.
- **MOBA Mode:** این بهترین گزینه برای بازی جنگی آنلاین چند نفره با استفاده از فناوری هوشمند ویدئو GameVisual™ است.

-
- در حالت مسابقه، کارکرد(های) زیر قابل پیکربندی توسط کاربر نیست: اشباع، رنگ پوسته، ASCR.
 - در حالت sRGB، کارکرد(های) زیر قابل پیکربندی توسط کاربر نیست: روشنایی، کنتراست، اشباع، دمای رنگ، رنگ پوسته، ASCR.
 - در حالت MOBA، کارکرد(های) زیر قابل پیکربندی توسط کاربر نیست: اشباع، رنگ پوسته، ASCR.
-



2.1 سوار کردن بازویی/پایه نمایشگر

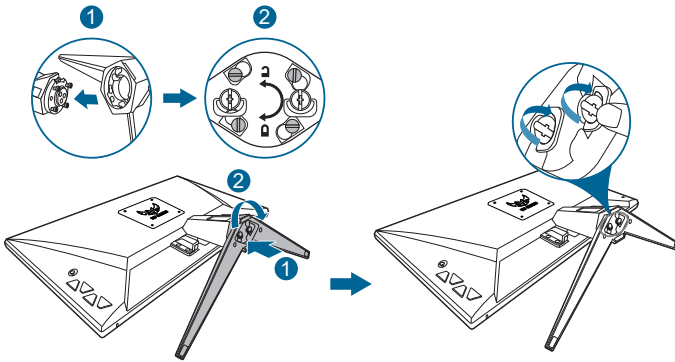
برای مونتاژ کردن پایه نمایشگر:

1. نمایشگر را از جلو بر روی میز بخوابانید.
2. پایه را به بازویی وصل کنید و مطمئن شوید که زبانه روی بازویی کاملاً داخل شکاف روی پایه قرار می‌گیرد.
3. با بستن پیچ(های) همراه، پایه را به بازویی محکم کنید.

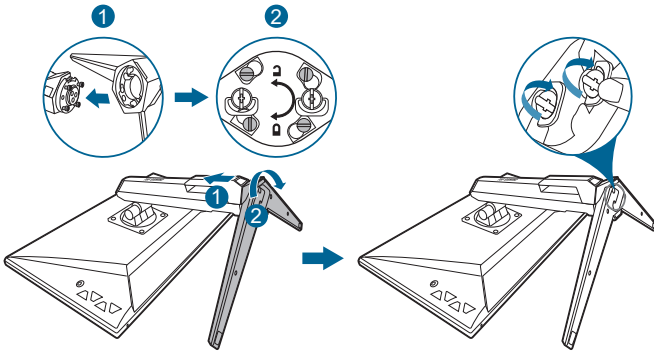
توصیه می‌کنیم سطح میز را با پارچه ای نرم بپوشانید تا از آسیب به نمایشگر جلوگیری شود.



VG27AQ1A



VG27AQL1A



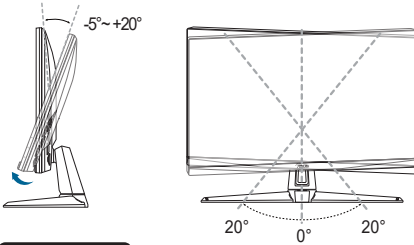
اندازه پیچ پایه: M6 × 16.2 میلی‌متر.



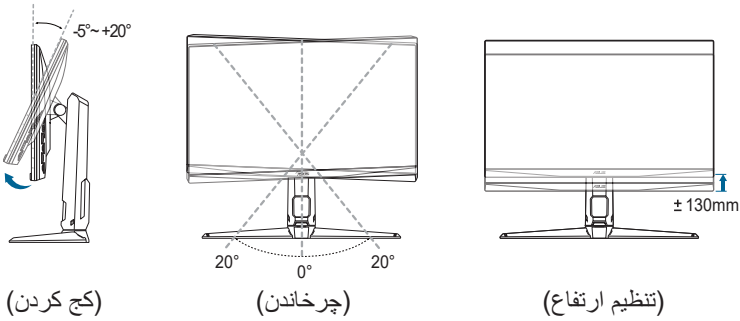
2.2 تنظیم نمایشگر

- برای تماشای بهینه، توصیه می‌کنیم تمام رخ به نمایشگر نگاه کنید و نمایشگر را در زاویه مناسب خود تنظیم نمایید.
- پایه را ننگه دارید تا هنگام تغییر زاویه، نمایشگر از روی آن واژگون نشود.
- VG27AQ1A: زاویه تنظیم توصیه شده $+20^{\circ}$ تا -5° (برای شیب) $+20^{\circ}$ تا -20° (برای چرخش).
- VG27AQL1A: زاویه تنظیم توصیه شده $+20^{\circ}$ تا -5° (برای شیب) $+20^{\circ}$ تا -20° (برای چرخش) ± 130 میلی‌متر (برای تنظیم ارتفاع) 90° (برای نمای عمودی).

VG27AQ1A



VG27AQL1A



(کج کردن)

(چرخاندن)

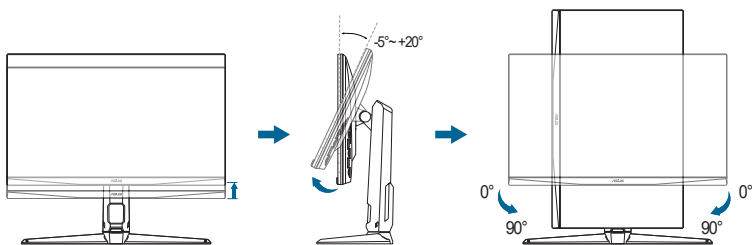
(تنظیم ارتفاع)

طبیعی است که هنگام تنظیم زاویه دید نمایشگر، کمی لرزش داشته باشد.



روی پاشنه چرخاندن نمایشگر (فقط VG27AQL1A)

1. نمایشگر را تا بالاترین حد بلند کنید.
2. نمایشگر را تا حد اکثر زاویه ممکن کج کنید.
3. نمایشگر را تا زاویه دلخواه خود بچرخانید.



طبیعی است که هنگام تنظیم زاویه دید نمایشگر، کمی لرزش داشته باشد.



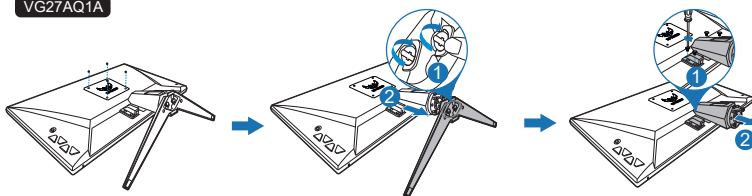
2.3 جدا کردن بازویی (برای پایه دیواری VESA)

بازویی/پایه جداشدنی این نمایشگر به طور ویژه برای پایه دیواری VESA طراحی شده است.

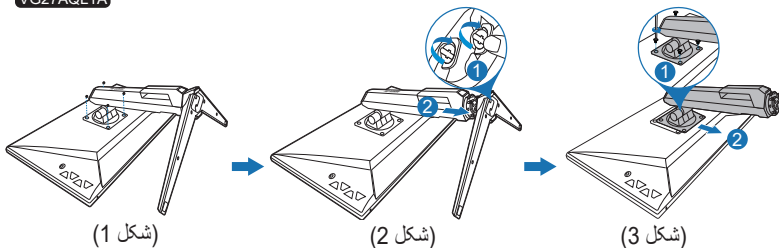
برای جدا کردن بازویی/پایه:

1. نمایشگر را از جلو بر روی میز بخواهانید.
2. لاستیک‌های داخل چهار سوراخ پیچ را بردارید. (شکل 1)
3. پایه را باز کنید (شکل 2).
4. پیچ روی لولا را با استفاده از یک پیچ‌گوشی باز کنید (شکل 3)، سپس لولا را جدا نمایید.

VG27AQ1A



VG27AQL1A



توصیه می‌کنیم سطح میز را با پارچه ای نرم بپوشانید تا از آسیب به نمایشگر جلوگیری شود.



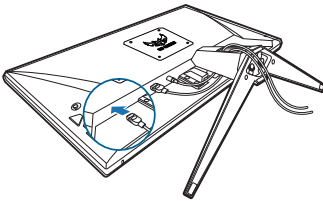
-
- کیت نصب دیواری VESA (100 × 100 میلی متر) به صورت جداگانه به فروش می رسد.
 - فقط از قلاب اتصال دیواری فهرست شده UL با حداقل وزن/بار 22.7 کیلوگرم استفاده کنید (اندازه پیچ: 10 × M4 میلی متر)
-



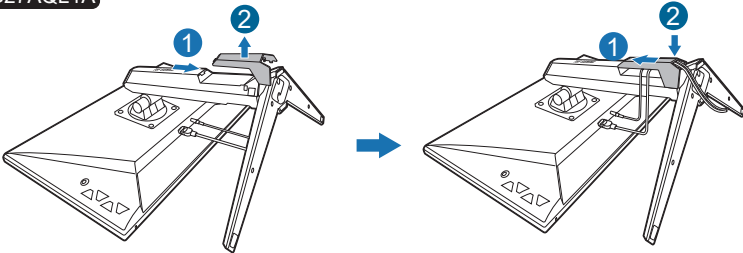
2.4 مدیریت کابل

می‌توانید کابل‌ها را با استفاده از شکاف مدیریت کابل مرتب کنید. قبل از قرار دادن کابل‌ها در داخل شکاف، درپوش را بردارید و سپس درپوش را دوباره نصب کنید.

VG27AQ1A



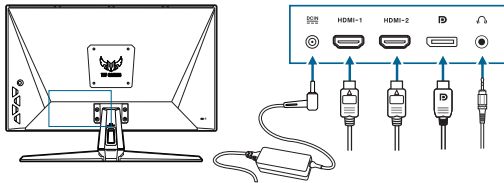
VG27AQL1A



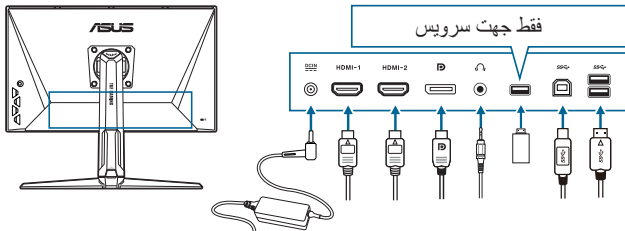
2.5 اتصال کابل‌ها

کابل‌ها را طبق دستورالعمل زیر وصل کنید:

VG27AQ1A



VG27AQL1A





- برای اتصال کابل برق:
 - a. آداپتور برق را محکم به ورودی DC نمایشگر وصل کنید.
 - b. یک طرف کابل برق را به آداپتور برق و طرف دیگر را به خروجی برق وصل کنید.
- برای اتصال کابل HDMI/DisplayPort:
 - a. یک طرف کابل HDMI/DisplayPort را به درگاه HDMI/DisplayPort نمایشگر وصل کنید.
 - b. طرف دیگر کابل HDMI/DisplayPort را به درگاه HDMI/DisplayPort رایانه خود وصل کنید.
- برای استفاده از هدفون: هنگامی که سیگنال HDMI یا DisplayPort وجود دارد، نری کابل را به مادگی هدفون نمایشگر وصل کنید.
- برای استفاده از درگاه‌های USB 3.0: کابل USB 3.0 ارائه شده را بردارید و انتهای کوچکتر (نوع B) کابل USB بالادستی را به درگاه USB بالادستی نمایشگر وصل نموده و انتهای بزرگتر (نوع A) را به درگاه USB 3.0 رایانه خود وصل کنید. مطمئن شوید جدیدترین سیستم عامل Windows 7/Windows 10 در رایانه شما نصب شده است. این کار، درگاه‌های USB روی نمایشگر را فعال می‌کند.

هنگامی که این کابل‌ها وصل می‌شوند، می‌توانید سیگنال دلخواه را از گزینه انتخاب ورودی در منوی OSD انتخاب کنید.

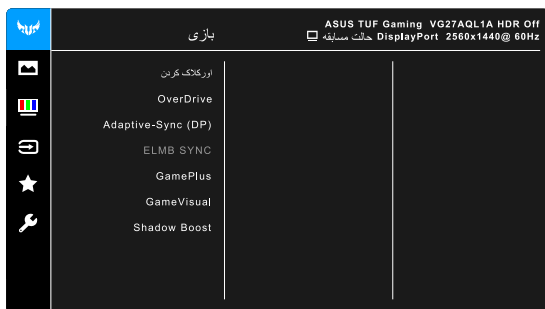


2.6 روشن کردن نمایشگر

دکمه قدرت  را فشار دهید. برای دانستن موقعیت دکمه قدرت به صفحه 2-1 رجوع کنید. نشانگر برق  به رنگ سفید روشن می‌شود تا نشان دهد که نمایشگر روشن است.

3.1 منوی OSD (روی صفحه نمایش)

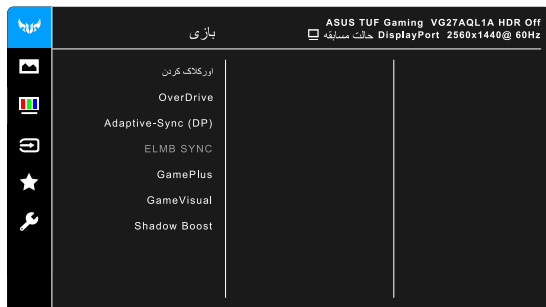
3.1.1 نحوه پیکربندی مجدد



1. دکمه \equiv (⊙) را برای فعال کردن منوی OSD فشار دهید.
2. برای پیمایش در عملکردها دکمه \equiv (⊙) را به بالا/پایین حرکت دهید. عملکرد مورد نظر را پررنگ کنید و دکمه \equiv (⊙) را فشار دهید تا فعال شود. اگر عملکرد انتخاب شده دارای منوی فرعی است، دکمه \equiv (⊙) را دوباره برای پیمایش در عملکردهای منوی فرعی به بالا/پایین حرکت دهید. عملکرد منوی فرعی مورد نظر را پررنگ کنید و دکمه \equiv (⊙) را فشار دهید یا دکمه \equiv (⊙) را به راست حرکت دهید تا فعال شود.
3. دکمه \equiv (⊙) را برای تغییر تنظیمات عملکرد انتخابی، به بالا/پایین حرکت دهید.
4. برای خروج و ذخیره منوی OSD، دکمه **X** را فشار دهید یا \equiv (⊙) را مکرراً به چپ حرکت دهید تا منوی OSD ناپدید شود. برای تنظیم سایر عملکردها، مراحل 1-3 را تکرار کنید.

3.1.2 معرفی عملکرد OSD

1. بازی



• اورکلاک کردن:

- * روشن: این عملکرد به شما مکان می‌دهد تا نرخ تازه سازی را تنظیم کنید.
- * حداکثر نرخ تازه سازی: به شما امکان می‌دهد تا نرخ تازه سازی حداکثر 170 هرتز را انتخاب کنید (فقط برای ورودی DisplayPort). پس از انتخاب، دکمه (⊕) (⊖) را فشار دهید تا تنظیم مربوطه فعال شود.

اورکلاک کردن ممکن است باعث سوسوزدن صفحه نمایش شود. برای کاهش این تأثیر، کابل DisplayPort را جدا نمایید و با استفاده از منوی OSD نمایشگر، با حداکثر نرخ تازه سازی ایمن‌تری مجدداً تلاش کنید.



• OverDrive: زمان واکنش سطح خاکستری صفحه LCD را بهبود می‌دهد.

هنگامی‌که ELMB / ELMB SYNC فعال است، این عملکرد موجود نیست.



- Variable Refresh Rate/Adaptive-Sync (DP): به یک منبع گرافیکی تحت پشتیبانی Adaptive-Sync* اجازه می‌دهد تا به طور پویایی نسبت تازه سازی صفحه نمایش را بر اساس نرخ فریم محتوای نمونه برای کارآمدی نیرو، بدون اختلال و به‌روز رسانی صفحه نمایش با تأخیر پایین تنظیم کند.

- Variable Refresh Rate/Adaptive-Sync (DP) را تنها می‌توان در محدوده 48 هرتز~144 هرتز برای HDMI و 48 هرتز~170 هرتز برای DisplayPort تنظیم کرد.
- برای اطلاع از GPU های پشتیبانی شده، حداقل سیستم رایانه و الزامات درایور، لطفاً با سازنده‌های GPU تماس بگیرید.



- ELMB SYNC (برای VG27AQL1A): به شما امکان می‌دهد هنگامی‌که Variable Refresh Rate/(DP) Adaptive-Sync روشن است، این عملکرد را روشن کنید. این عملکرد هنگام بازی کردن موجب حذف پارگی تصویر، کاهش ایجاد تصویر سایه و کاهش تاری حرکت می‌شود.

هنگامی‌که Variable Refresh Rate/Adaptive-Sync (DP) خاموش است، این عملکرد فقط زمانی می‌تواند فعال شود که نرخ تازه سازی 120 هرتز، 144 هرتز، 155 هرتز، 160 هرتز، 165 هرتز یا 170 هرتز باشد.



- ELMB (برای VG27AQ1A) (فقط DisplayPort/DVI): عملکرد ELMB را روشن/خاموش می‌کند (تاری حرکت بسیار کم). وقتی سرعت نوسازی 120، 144، 155، 160، 165 یا 170 هرتز است می‌توانید از این عملکرد استفاده کنید.

برای فعال کردن ELMB، ابتدا عملکرد Variable Refresh Rate/Adaptive-Sync (DP) را غیرفعال کنید.



- GamePlus: برای اطلاع از جزئیات به بخش "1.3.3" عملکرد GamePlus رجوع کنید.
- GameVisual: برای اطلاع از جزئیات به بخش "1.3.4" عملکرد GameVisual رجوع کنید.

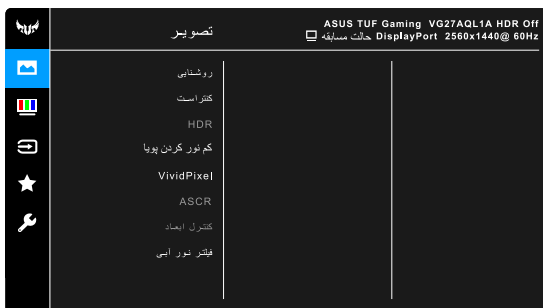
- **Shadow Boost:** بهبود رنگ مشکی، منحنی گامای نمایشگر را طوری تنظیم می‌کند که رنگ‌های تیره در تصویر غنی‌تر شوند و بدین ترتیب دیدن صحنه‌ها و اشیای تاریک، آسان‌تر گردد.

این عملکرد فقط در حالت مسابقه، حالت RTS/RPG، حالت FPS یا حالت sRGB موجود است.



تصویر

2.



- **روشنایی:** دامنه تنظیم از 0 تا 100 است.

هنگامی‌که **ELMB / ELMB SYNC** فعال است، این عملکرد موجود نیست.



- **کنتر است:** دامنه تنظیم از 0 تا 100 است.

- **HDR:** حاوی دو حالت HDR می‌باشد.

* **ASUS Gaming HDR:** حالت HDR است که ASUS بطور خاص برای کارایی HDR تنظیم نموده است.

* **ASUS Cinema HDR:** با VESA Display HDR مطابقت دارد.

در صورت شناسایی محتوای HDR، یک پیام "HDR روشن" نمایان می‌شود. هنگام نمایش محتوای HDR، عملکرد(های) زیر موجود نمی‌باشند: ELMB Sync، تک تیر انداز، GameVisual، Shadow Boost، روشنایی، کنتر است، ASCR، کنترل ابعاد، فیلتر نور آبی، دمای رنگ، گاما، اشباع، کم نور کردن پویا (تنظیم به صورت روشن).



- **کم نور کردن پویا (برای VG27AQL1A):** با تغییر کنتر است، با محتویات هماهنگ می‌شود تا کم نور کردن پویای نور زمینه اجرا شود.

- **VividPixel:** خطوط پیرامونی تصویر نمایش داده شده را بهبود می‌بخشد و تصاویری با کیفیت بالا بر روی صفحه نمایش تولید می‌کند.

- **ASCR:** عملکرد (ASUS Smart Contrast Ratio) را روشن/خاموش می‌کند.

- هنگامی‌که کم نور کردن پویا (برای VG27AQL1A) فعال است، این عملکرد موجود نیست (به صورت خاموش تنظیم می‌شود).

- این عملکرد فقط در حالت های حالت صحنه، و حالت سینما، و حالت RTS/RPG یا حالت FPS در دسترس است.



• **کنترل ابعاد:** نسبت تصویر را روی **کامل** یا **4:3** تنظیم می‌کند.

وقتی **Adaptive-Sync** یا **HDR** فعال است، این عملکرد در دسترس نیست.



• **فیلتر نور آبی**

* **سطح 0:** بدون تغییر.

* **سطح 1-4:** هر چه سطح آن بیشتر باشد، نور آبی کمتر اتساع می‌شود. زمانی که فیلتر نور آبی فعال باشد، تنظیمات پیش فرض حالت مسابقه به طور خودکار وارد می‌شوند. بین سطح 1 تا سطح 3، عملکرد روشنایی توسط کاربر قابل پیکربندی است. سطح 4، تنظیم بهینه است. این سطح مطابق با گواهی نور آبی پایین TUV است. عملکرد روشنایی قابل پیکربندی توسط کاربر نیست.

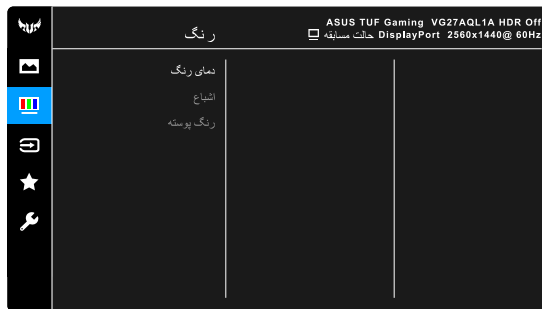
لطفاً برای کاهش خستگی چشم، به دستورالعمل‌های زیر رجوع کنید:

- اگر کاربران به مدت طولانی از نمایشگر استفاده می‌کنند، هر از گاهی باید مدتی را دور از آن بگذرانند. توصیه می‌شود استراحت کوتاهی (حداقل 5 دقیقه) پس از هر 1 ساعت کار مستمر با رایانه داشته باشید. داشتن استراحت‌های کوتاه و مکرر، موثرتر از یک استراحت طولانی‌تر و یکجاست.
- برای به حداقل رساندن خستگی و خشکی چشم‌هایتان، باید به طور دوره‌ای و با تمرکز بر اشیایی که در فاصله دوری از شما قرار دارند، به چشم‌هایتان استراحت بدهید.
- ورزش چشم می‌تواند به کاهش خستگی چشم کمک کند. این ورزش‌ها را هر از چندگاهی تکرار کنید. اگر خستگی چشم ادامه داشت، لطفاً به پزشک مراجعه کنید. ورزش‌های چشم: (1) تکرار نگاه کردن به بالا و پایین (2) چشم‌هایتان را بچرخانید (3) چشم‌هایتان را به صورت قطری حرکت دهید.
- نور آبی با انرژی بالا ممکن است به خستگی چشم و AMD (فرسودگی نقطه زرد شبکیه) منجر شود. فیلتر نور آبی تا 70% (حداکثر) نور آبی مضر را کاهش می‌دهد تا از CVS (سندرم بینایی رایانه‌ای) جلوگیری کند.



3. رنگ

یک تنظیم رنگ دلخواه را از این منو تعیین کنید.

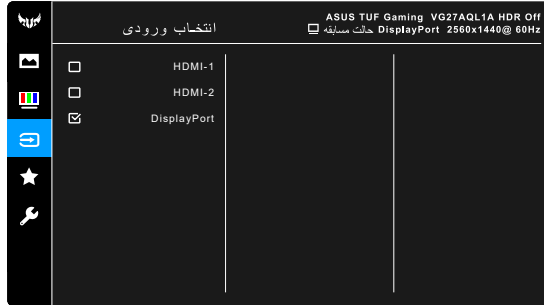


• **دمای رنگ:** دارای 4 حالت شامل سرد، عادی، گرم و حالت کاربر است.

- اشباع: دامنه تنظیم از 0 تا 100 است.
- رنگ پوسته: دارای سه حالت رنگ شامل قرمز، عادی و زرد است.

4. انتخاب ورودی

در این عملکرد، می‌توانید منبع ورودی دلخواه خود را انتخاب کنید.



5. MyFavorite



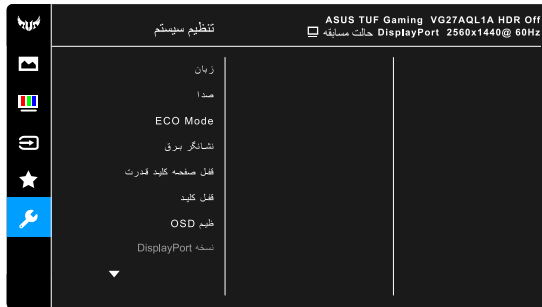
• میانبر:

* میانبر 1/ میانبر 2: عملکردهای میانبر را برای دکمه‌های میانبر تعریف می‌کند.

هنگامی‌که یک عملکرد معین انتخاب یا فعال می‌شود، ممکن است دکمه میانبر شما پشتیبانی نشود. گزینه‌های عملکرد موجود برای میانبر: GamePlus، GameVisual، روشنایی، کنتراست، HDR، فیلتر نور آبی، دمای رنگ، میزان صدا.



• تنظیم سفارشی: تمامی تنظیمات نمایشگر را بارگذاری/ذخیره می‌کند.



- زبان: 21 زبان برای انتخاب وجود دارند، شامل انگلیسی، فرانسه، آلمانی، ایتالیایی، اسپانیایی، هلندی، پرتغالی، روسی، چکی، کروواتی، لهستانی، رومانیایی، مجارستانی، ترکی، چینی ساده، چینی سنتی، ژاپنی، کره‌ای، تایلندی، اندونزیایی، فارسی.
- صدا: تنظیمات مربوط به صدا را از این منو دریافت کنید.
- * میزان صدا: دامنه تنظیم از 0 تا 100 است.
- * بی‌صدا: صدای نمایشگر را روشن یا خاموش می‌کند.
- ECO Mode: مصرف برق را کاهش می‌دهد.

- هنگامی‌که کم نور کردن پویا (برای VG27AQL1A) فعال است، این عملکرد موجود نیست (به صورت خاموش تنظیم می‌شود).
- وقتی این عملکرد انتخاب شده باشد، عملکردهای زیر قابل استفاده نیستند: ASCR، روشنایی، کنتراست، ELMB.

- نشانگر برق: نشانگر LED برق را روشن/خاموش می‌کند.
- فقل صفحه کلید قدرت: کلید روشن/خاموش را فعال یا غیرفعال می‌کند.
- فقل کلید: برای غیرفعال کردن تمامی کلیدهای عملکرد. دکمه X را بیش از 5 ثانیه فشار دهید تا عملکرد فقل کلید لغو شود.
- تنظیم OSD:
 - * وقفه OSD را از 10 تا 120 ثانیه تنظیم می‌کند.
 - * عملکرد DDC/CI را فعال یا غیرفعال می‌کند.
 - * پس زمینه OSD را از مات تا شفاف تنظیم می‌کند.
- نسخه DisplayPort: سازگاری با کارت گرافیکی. گزینه DisplayPort 1.1 یا DisplayPort 1.2+HDR را بر اساس نسخه DP کارت گرافیکی انتخاب کنید.

Variable/Adaptive-Sync (DP) و DisplayPort 1.1 فقط زمانی موجود است که اورکلاک کردن و Refresh Rate خاموش باشند.

- اطلاعات: اطلاعات نمایشگر را نشان می‌دهد.
- بازنشانی همه: گزینه «بله» تنظیمات را به مقادیر پیش فرض بازمی‌گرداند.

3.2 خلاصه مشخصات

VG27AQL1A

نوع صفحه	TFT ال سی دی
اندازه صفحه	27 اینچ عرض (16:9، 68.5 سانتی‌متر) صفحه عریض
حداکثر وضوح تصویر	1440 x 2560
درجه پیکسل	0.2331 میلی‌متر × 0.2331 میلی‌متر
روشنایی (نمونه)	350 cd/m ² ، 400 cd/m ² (با HDR روشن)
نسبت کنتراست (نمونه)	1:1000
نسبت کنتراست (حداکثر)	1:100,000,000 (با ASCR روشن)
زاویه دید (افقی/عمودی) $10$$CR$	178°/178°
رنگ‌های نمایشگر	1.073G
زمان واکنش	3 میلی‌ثانیه (خاکستری به خاکستری)، 1 میلی‌ثانیه MPRT
انتخاب دمای رنگ	4 دمای رنگ
ورودی آنالوگ	خیر
ورودی دیجیتال	2 x HDMI v2.0، 1 x DisplayPort v1.2
مادگی هدفون	بله
ورودی صدا	خیر
بلندگو (داخلی)	2 وات × 2 استریو، RMS
درگاه USB 3.0	بالادستی × 1، پایین‌دستی × 2
رنگ‌ها	مشکی
LED نیرو	سفید (روشن)/کهربایی (آماده به کار)
شیب	+20° ~ -5°
زاویه چرخش محوری	+90° ~ -90°
چرخاندن	+20° ~ -20°
تنظیم ارتفاع	130 میلی‌متر
پایه دیواری VESA	100 x 100 میلی‌متر
قفل Kensington	بله
درجه بندی ولتاژ	جریان متناوب: 100~240 ولت جریان مستقیم: 19 ولت، 4.74 آمپر (آداپتور AC)
مصرف برق	روشن بودن دستگاه: > 26 وات**، آماده به کار: > 0.5 وات، خاموش بودن دستگاه: > 0.5 وات
دما (عملیاتی)	0°C~40°C
دما (غیر عملیاتی)	-20°C~+60°C
ابعاد (عرض × ارتفاع × ضخامت) بدون پایه	615 x 367 x 51 میلی‌متر
ابعاد (عرض × ارتفاع × ضخامت) با پایه	615 x 534 x 215 میلی‌متر (بلندترین) 615 x 404 x 215 میلی‌متر (پایین‌ترین) 712 x 234 x 455 میلی‌متر (بسته‌بندی)
وزن (تقریبی)	6.6 کیلوگرم (خالص)؛ 4.3 کیلوگرم (بدون پایه)؛ 9.0 کیلوگرم (ناخالص)

<p>21 زبان (انگلیسی، فرانسوی، آلمانی، ایتالیایی، اسپانیایی، هلندی، پرتغالی، روسی، چکی، کرواتی، لهستانی، رومانیایی، مجارستانی، ترکی، چینی ساده، چینی سنتی، ژاپنی، کره ای، تایپی، اندونزیایی، فارسی)</p>	<p>چند زبانه</p>
<p>راهنمای شروع سریع، کارت ضمانت، آداپتور برق، کابل برق، کابل DisplayPort (اختیاری)، کابل HDMI (اختیاری)، کابل USB (اختیاری)</p>	<p>لوازم جانبی</p>
<p>،RCM ،CU ،CCC ،FCC ،ErP ،CE ،CB ،cTUVus ،WEEE ،J-MOSS ،RoHS ،VCCI ،BSMI ،MEPS ،CEL ،Windows 7 & 8.1 & 10 WHQL ،E-Standby ،KCC ،UkrSEPRO ،PSE ،ICES-3 ،TUV-Low Blue Light ،TUV-Flicker Free CEC ،Vietnam Energy ،PSB ،BIS ،PC Recycle</p>	<p>سازگاری و استانداردها</p>

*مشخصات بدون اعلان قبلی قابل تغییر هستند.

**اندازه‌گیری روشنایی صفحه نمایش معادل 200 نیت بدون اتصال صدا/USB/کارت‌خوان.

VG27AQ1A

نوع صفحه	TFT ال سی دی
اندازه صفحه	27 اینچ عرض (16:9، 68.5 سانتی‌متر) صفحه عریض
حداکثر وضوح تصویر	1440 x 2560
درجه پیکسل	0.2331 میلی‌متر × 0.2331 میلی‌متر
روشنایی (نمونه)	250 cd/m ²
نسبت کنتراست (نمونه)	1:1000
نسبت کنتراست (حداکثر)	1:100,000,000 (با ASCR روشن)
زاویه دید (افقی/عمودی) <math>10 < CR</math>	178°/178°
رنگ‌های نمایشگر	1.073G
زمان واکنش	3 میلی‌ثانیه (خاکستری به خاکستری)، 1 میلی‌ثانیه MPRT
انتخاب دمای رنگ	4 دمای رنگ
ورودی آنالوگ	خیر
ورودی دیجیتال	2 x HDMI v2.0، 1 x DisplayPort v1.2
مادگی هدفون	بله
ورودی صدا	خیر
بلندگو (داخلی)	2 وات × 2 استریو، RMS
درگاه USB 3.0	خیر
رنگ‌ها	مشکی
LED نیرو	سفید (روشن/اکریبایی (آماده به کار)
شیب	20° ~ -5°
زاویه چرخش محوری	خیر
چرخاندن	20° ~ -20°
تنظیم ارتفاع	خیر
پایه دیواری VESA	100 x 100 میلی‌متر
قفل Kensington	بله
درجه بندی ولتاژ	جریان متناوب: 100~240 ولت جریان مستقیم: 19 ولت، 3.42 آمپر (آداپتور AC)
مصرف برق	روشن بودن دستگاه: > 35 وات**، آماده به کار: > 0.5 وات، خاموش بودن دستگاه: > 0.3 وات
دما (عملیاتی)	0°C~40°C
دما (غیر عملیاتی)	-20°C~+60°C
ابعاد (عرض × ارتفاع × ضخامت) بدون پایه	615 x 367 x 51 میلی‌متر
ابعاد (عرض × ارتفاع × ضخامت) با پایه	615 x 455 x 214 میلی‌متر
وزن (تقریبی)	5.4 کیلوگرم (خالص)؛ 4.3 کیلوگرم (بدون پایه)؛ 7.6 کیلوگرم (ناخالص)
چند زبانه	21 زبان (انگلیسی، فرانسوی، آلمانی، ایتالیایی، اسپانیایی، هلندی، پرتغالی، روسی، چکی، کرواتی، لهستانی، رومانیایی، مجارستانی، ترکی، چینی ساده، چینی سنتی، ژاپنی، کره ای، تایی، اندونزیایی، فارسی)

راهنمای شروع سریع، کارت ضمانت، آداپتور برق، کابل برق، کابل DisplayPort (اختیاری)، کابل HDMI (اختیاری)	لوازم جانبی
،RCM ،CU ،CCC ،FCC ،ErP ،CE ،CB ،cTUVus ،WEEE ،J-MOSS ،RoHS ،VCCI ،BSMI ،MEPS ،CEL ،Windows 7 & 8.1 & 10 WHQL ،E-Standby ،KCC ،UkrSEPRO ،PSE ،ICES-3 ،TUV-Low Blue Light ،TUV-Flicker Free CEC ،Vietnam Energy ،PSB ،BIS ،PC Recycle	سازگاری و استانداردها

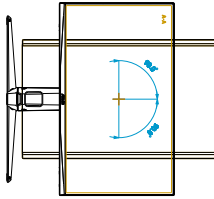
*مشخصات بدون اعلان قبلی قابل تغییر هستند.

**اندازه‌گیری روشنایی صفحه نمایش معادل 200 نیت بدون اتصال صدا/USB/کارتخوان.

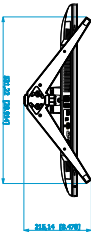
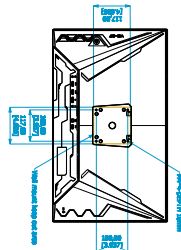
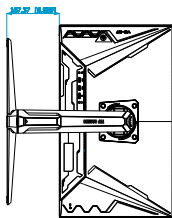
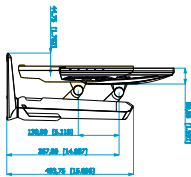
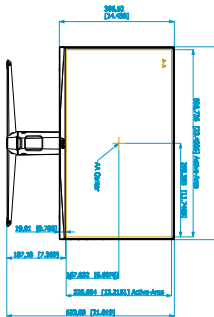
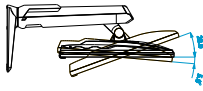
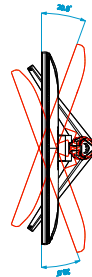
VG27AQL1A

ASUS VG27AQL1A Outline Dimension
*Unit:mm(Inch)

Pivot: +/- 90 Degree



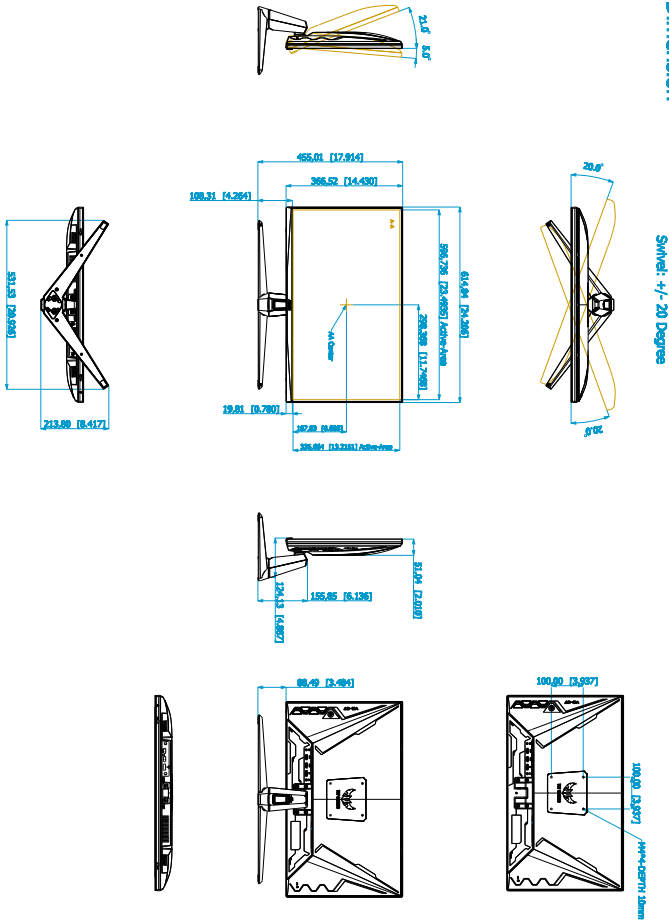
Swivel: +/- 20 Degree



VG27AQ1A

ASUS VG27AQ1A Outline Dimension

*Unit:mm(inch)



3.4 عیب یابی (پریش‌های متداول)

مشکل	راه حل احتمالی
LED نیرو، روشن نیست	<ul style="list-style-type: none"> دکمه  را فشار دهید تا بررسی کنید نمایشگر در حالت روشن است یا خیر. بررسی کنید که سیم برق به درستی به نمایشگر و پریز برق وصل شده باشد.
چراغ LED نیروی دستگاه به رنگ کهربایی روشن می‌شود و هیچ تصویری در صفحه وجود ندارد	<ul style="list-style-type: none"> بررسی کنید که نمایشگر و رایانه در حالت روشن قرار داشته باشند. مطمئن شوید که کابل سیگنال به درستی به نمایشگر و رایانه وصل شده باشد. کابل سیگنال را بررسی کنید و مطمئن شوید که هیچ یک از پین‌ها خم نشده باشند. رایانه را به یک نمایشگر در دسترس دیگر وصل کنید تا مطمئن شوید که رایانه به درستی کار می‌کند.
تصویر صفحه بسیار روشن یا تیره است	<ul style="list-style-type: none"> تنظیمات کنتراست و روشنایی را با منوی OSD تنظیم کنید.
تصویر صفحه می‌پرد یا تصویر دارای موج است	<ul style="list-style-type: none"> مطمئن شوید که کابل سیگنال به درستی به نمایشگر و رایانه وصل شده باشد. دستگاه‌های برقی را جابجا کنید زیرا ممکن است اختلال الکتریکی ایجاد کنند.
تصویر صفحه دارای نقص رنگی است (سفید، سفید به نظر نمی‌رسد)	<ul style="list-style-type: none"> کابل سیگنال را بررسی کنید تا مطمئن شوید که هیچ یک از پین‌ها خم نشده باشند. بازنشانی همه را از منوی OSD انجام دهید. تنظیمات رنگ R/G/B را تنظیم کنید یا دمای رنگ را از منوی OSD انتخاب کنید.

3.5 حالت کارکرد پشتیبانی شده

DP	HDMI	فرکانس وضوح
نرخ تازه سازی	نرخ تازه سازی	
60 هرتز	60 هرتز	480×640
67 هرتز	67 هرتز	480×640
72 هرتز	72 هرتز	480×640
75 هرتز	75 هرتز	480×640
70 هرتز	70 هرتز	400×720
56 هرتز	56 هرتز	600×800
60 هرتز	60 هرتز	600×800
72 هرتز	72 هرتز	600×800
75 هرتز	75 هرتز	600×800
75 هرتز	75 هرتز	624×832
60 هرتز	60 هرتز	768×1024
70 هرتز	70 هرتز	768×1024
75 هرتز	75 هرتز	768×1024
75 هرتز	75 هرتز	864×1152
60 هرتز	60 هرتز	1024×1280
75 هرتز	75 هرتز	1024×1280
60 هرتز	60 هرتز	900×1440
60 هرتز	60 هرتز	1080×1920
100 هرتز	100 هرتز	1080×1920
120 هرتز	120 هرتز	1080×1920
60 هرتز	60 هرتز	1440×2560
100 هرتز	100 هرتز	1440×2560
120 هرتز	120 هرتز	1440×2560
144 هرتز	144 هرتز	1440×2560
155 هرتز	پشتیبانی نشده	1440×2560
160 هرتز	پشتیبانی نشده	1440×2560
165 هرتز	پشتیبانی نشده	1440×2560
170 هرتز	پشتیبانی نشده	1440×2560

هنگامی که نمایشگر در حالت ویدیو کار می‌کند (یعنی در حال نمایش داده‌ها نیست)، حالت‌های وضوح بالای زیر علاوه بر ویدیوی وضوح استاندارد پشتیبانی می‌شوند.

DP	HDMI	فرکانس وضوح
نرخ تازه سازی	نرخ تازه سازی	
پشتیبانی نشده	59.94 هرتز	480P×720
پشتیبانی نشده	60 هرتز	480P×720
50 هرتز	50 هرتز	576P×720
50 هرتز	50 هرتز	720P×1280
59.94 هرتز	59.94 هرتز	720P×1280
60 هرتز	60 هرتز	720P×1280
59.94 هرتز	پشتیبانی نشده	480P×1440
60 هرتز	60 هرتز	480P×1440
50 هرتز	50 هرتز	576P×1440
پشتیبانی نشده	30 هرتز	1080P×1920
50 هرتز	50 هرتز	1080P×1920
59.94 هرتز	59.94 هرتز	1080P×1920
60 هرتز	60 هرتز	1080P×1920
120 هرتز	120 هرتز	1080P×1920